

Согласовано

с Управляющим советом ГБОУ СОШ № 16
Протокол № 28 от 22 марта 2018 г.
Председатель Управляющего совета

..... Полина О.А.Полина



Утверждено
Директор ГБОУ СОШ № 16

..... И.В.Русских

« 22 » марта 2019 года

Отчет о результатах самообследования за 2018 год

структурного подразделения детский сад «Красная Шапочка»
государственного бюджетного общеобразовательного учреждения
Самарской области
средней общеобразовательной школы №16
с углубленным изучением отдельных предметов
города Жигулевска городского округа Жигулевск Самарской области

Оглавление.

- 1. Общая характеристика дошкольной образовательной организации.**
 - 1.1. Характеристика дошкольной образовательной организации.
 - 1.2. Характеристика географических и социокультурных показателей ближайшего окружения.
 - 1.3. Характеристика состава воспитанников.
 - 1.4. Информация о продолжении обучения воспитанников.
- 2. Цели и результаты развития учреждения.**
 - 2.1. Цели учреждения на среднесрочный период.
 - 2.2. Цели учреждения за отчетный период.
 - 2.3. Оценка степени достижения целей.
 - 2.4. Результаты внеучебной деятельности.
 - 2.5. Результаты внешнего контроля детского сада.
- 3. Содержание и технологии образовательного процесса.**
 - 3.1. Программы и технологии образовательного процесса.
 - 3.2. Здоровьесбережение воспитанников.
 - 3.3. Обеспечение психофизиологической безопасности.
- 4. Ресурсы образовательного процесса.**
 - 4.1. Кадровые ресурсы.
 - 4.2. Материально - технические ресурсы.
- 5. Финансовое обеспечение функционирования и развития детского сада.**
 - 5.1. Отчет об использовании бюджетных средств.
 - 5.2. Отчет об использовании внебюджетных средств.
- 6. Внешние связи и имидж образовательного учреждения.**
 - 6.1. Социальные партнеры образовательного учреждения.
 - 6.2. Достижения образовательного учреждения.
- 7. Выводы о деятельности детского сада и перспективы его развития.**
- 8. Формы обратной связи.**

1. Общая характеристика дошкольной образовательной организации

1.1. Характеристика дошкольной образовательной организации

Детский сад «Красная Шапочка» (далее по тексту – Детский сад) является структурным подразделением государственного бюджетного общеобразовательного учреждения Самарской области средней общеобразовательной школы №16 с углубленным изучением отдельных предметов города Жигулевска городского округа Жигулевск Самарской области (далее по тексту Школа). Функции и полномочия Учредителя в отношении деятельности Учреждения осуществляются министерством образования и науки Самарской области.

Детский сад является территориально обособленным подразделением ГБОУ СОШ № 16, расположенным по адресам:

- *Корпус №1* - 445350, Российская Федерация, Самарская область, городской округ Жигулёвск, город Жигулевск, ул. Самарская, 1 А.
Телефон (84862) 2-25-99, 2-27-57.
- *Корпус №2* -445350, Российская Федерация, Самарская область, городской округ Жигулёвск, город Жигулевск ул. Почтовая 29 А.
Телефон: 8 (84862) 2-34-44; 2-26-05

E-mail: krasnayashapochka21@yandex.ru

WWW сервер: <http://www.ds21.cuso-edu.ru/>

Здание корпуса №1 введено в эксплуатацию с 4 июля 1983 года.

Здание корпуса №2 введено в эксплуатацию с 20 июня 1985 года.

Детский сад осуществляет свою деятельность в соответствии с Конституцией Российской Федерации, Гражданским кодексом Российской Федерации, федеральным законом «Об образовании в Российской Федерации», Приказом Министерства образования и науки РФ от 17 октября 2013г. № 1155 «Об утверждении федерального государственного образовательного стандарта дошкольного образования» и другими нормативными актами, Уставом государственного бюджетного общеобразовательного учреждения Самарской области средней общеобразовательной школы № 16 с углубленным изучением отдельных предметов города Жигулевска городского округа Жигулевск Самарской области.

Режим работы Детского сада и длительность пребывания в нем воспитанников определяются Уставом школы. Детский сад работает по графику пятидневной рабочей недели, длительность пребывания воспитанников – 12 часов: с 7.00 до 19.00.

Содержание образовательного процесса в Детском саду в 2018 году определялось Основной общеобразовательной программой - образовательной программой дошкольного образования, разработанной, принятой и реализуемой Детским садом самостоятельно в соответствии с Федеральным государственным образовательным стандартом дошкольного образования, с учетом особенностей психофизического развития и индивидуальных возможностей детей.

1.2. Характеристика географических и социокультурных показателей ближайшего окружения.

Два корпуса СПДС «Красная Шапочка» находится внутри жилых кварталов в центре города. Рядом расположены такие социокультурные организации как Культурно - досуговый центр для детей и подростков, стадион «Кристалл», ГБОУ СОШ № 3 и ГБОУ СОШ № 16, Детская поликлиника, Городской парк культуры и отдыха.

1.3. Характеристика состава воспитанников

Всего списочный состав Детского сада в 2018 году - 633 ребенка, из них 295 человек – девочки, 338– мальчики (приплюсовать корпус 1). В основном воспитанники Детского сада проживают в центральном районе города, где и находится учреждение, но есть и

такие, которые приезжают из других районов города. Возраст воспитанников СПДС «Красная Шапочка» - от 2 лет до 7 лет.

Учебный год	2017	2018
Списочный состав	633 человек	633 человек

В ГБОУ СОШ №16 СПДС «Красная Шапочка» г. Жигулевска в 2018 году функционировало 26 групп: 13 групп в корпусе № 1 и 13 групп в корпусе № 2. Из них:

	Количество групп		Количество воспитанников		
	Общеразвивающей направленности	Комбинированной направленности	От 2-х до 3-х лет	Дошкольного возраста	С тяжелыми нарушениями речи
Корпус №1	5	8	25	266	105
Корпус №2	8	5	75	266	68

Воспитанники СПДС были распределены по возрастным группам:

	Подготовительные к школе	старшие	средние	2 младшие	1 младшие
Корпус 1	3	3	3	3	1
Корпус 2	2	3	3	2	3

Детский сад посещают дети с близлежащей территории, а также дети по направлениям территориальной Психолого-медико-педагогической комиссии.

1.4. Информация о продолжении обучения воспитанников

Обеспечение преемственности между СПДС и начальной школой мы видим в полноценном развитии познавательной, эстетической, социальной и психофизиологической сферах развития ребенка. В 2017 году детский сад выпустил 122 выпускника - будущих первоклассников города Жигулевск.

Распределение выпускников детского сада 2018 года в образовательные учреждения города

	Школа №16	Школа №3	Школа №10	Школа №4	Школа №7	Другие
Корпус №1	6 человек	10 человек	2 человек	0 человек	14 человек	8 человек
Корпус №2	22 человека	15 человек	7 человек	0 человек	12 человек	23 человека

Преемственность и непрерывность в содержании воспитательно - образовательного процесса осуществляется через совместную работу с педагогами ГБОУ СОШ № 16 и обеспечивается анализом результатов индивидуальной психолого-педагогической диагностики уровней сформированности у дошкольников 6-7 лет готовности к школьному обучению. Это дает возможность учителям начальной ступени образования школы №16 владеть информацией о психологических и мотивационных особенностях детей, поступающих в первый класс, что является важным условием для успешной адаптации первоклассников.

2. Цели и результаты развития учреждения

2.1. Цели учреждения на среднесрочный период

Основной целью работы СПДС «Красная Шапочка» является обеспечение равных возможностей для каждого ребёнка-дошкольника в получении качественного дошкольного образования, создание условий для полноценного проживания детьми всех этапов детства, обогащение (амплификация) детского развития, поддержка инициативы детей в различных видах деятельности в соответствии с ФГОС ДО, обеспечение успешной социализации дошкольника на этапе освоения начального общего образования.

Основными задачами СПДС в свете ФГОС ДО являются:

1. Охрана жизни и укрепление физического и психического здоровья детей;
2. Обеспечение познавательного, социально-коммуникативного, художественно-эстетического, речевого и физического развития детей;
3. Осуществление необходимой коррекции отклонений в развитии ребенка;
4. Приобщение детей к общечеловеческим ценностям, воспитание гражданственности, любви к окружающей природе, Родине, семье;
5. Взаимодействие с семьей для обеспечения полноценного развития ребенка.

2.2. Цели учреждения на отчетный период

Цель деятельности Детского сада:

- охрана жизни и укрепление здоровья детей;
- создание условий, обеспечивающих физическое, личностное, интеллектуальное и художественно-эстетическое развитие воспитанников, коррекция и компенсация речевых нарушений и психических процессов.

Для достижения поставленной цели коллективом Детского сада были поставлены **приоритетные задачи** в 2018 году:

1. Сформировать у 80% дошкольников экологические представления на среднем уровне.
2. Продолжать формировать у дошкольников готовность к изучению технических наук через апробацию нового содержания образовательной деятельности, в соответствии с ФГОС ДО и ФГОС НОО.

2.1. Оценка степени достижения целей

Для решения задачи **формирования экологических представлений у воспитанников** детского сада в соответствии с возрастом был проведен ряд методических мероприятий:

1. Созданы необходимые условия для обеспечения полноценной работы по данной задаче.
 - Функционируют уголки природы и экспериментирования.
 - Оформлены картотеки, изготовлены различные игры и пособия по формированию экологических представлений у воспитанников, закуплен наглядно-дидактический материал.
 - Пополнена методическая база программно-методическим и наглядно-дидактическим материалом.
2. Мероприятия с педагогами, обеспечивающие качество педагогической работы по данному направлению:
 - Педагогический совет «Экологическое воспитание дошкольников в свете ФГОС ДО»
 - Методический ринг «Методика и практика экологического воспитания дошкольников»
 - Консультация для педагогов «Инновационные подходы в организации детской экспериментальной деятельности при ознакомлении с природой»
 - Организованы открытые просмотры НОД по формированию элементарных экологических представлений у детей среднего дошкольного возраста
3. Мероприятия с детьми:
 - Выставка рисунков и поделок «Осенняя пора»
 - Проекты «Что такое «Красная книга», «Лес полон сказок и чудес», «Зверьё моё», «Покормите птиц зимой», «Волшебная капелька», «Здравствуй, зимушка-зима»
 - Участие в окружных и городских конкурсах экологических постановок, «Письма животным» и т.д.

В рамках работы по данному направлению проведены групповые родительские собрания в средних группах «Как воспитать в детях бережное отношение к природе», в

старших - «Формирование экологической культуры у детей старшего дошкольного возраста», в подготовительных - «Экологическое воспитание дошкольников». По запросу родителей специалисты СПДС проводили подгрупповые и индивидуальные консультации.

Тематический контроль показал, что педагогами в отдельных подготовительных к школе группах недостаточно используются разнообразные формы и методы работы экологического воспитания детей, экологические игры в плане неоднократно повторяются, при этом не прослеживается их усложнение или новый вариант игры. Темы НОД в старших группах не всегда соответствуют возрасту детей. В ходе НОД недостаточно применяются некоторыми педагогами эффективные методы формирования ЭЭП и, как следствие, отмечается невысокая познавательная-речевая активность детей на данных занятиях, несформированность умения у детей устанавливать элементарные причинно-следственные связи в природе,

делать самостоятельные выводы.

Работа с семьей по экологическому воспитанию в отдельных группах планируется нерегулярно, не отличается разнообразием, не отвечает требованиям вовлечения семьи в образовательную деятельность.

Результаты индивидуальной диагностики уровня освоения общеобразовательной программы дошкольного образования показали, что у большинства детей сформированы экологические представления в соответствии с возрастом по среднему и высокому уровням: корпус 1 – 84%, корпус 2 – 81%. Но качественный анализ результатов индивидуальной диагностики показал, что не все дети младших групп знают домашних и диких животных; знают, что без надобности нельзя срывать растения и ломать ветки деревьев и кустарников, нельзя пугать животных, нельзя уничтожать гусениц, червячков, бабочек, жуков.

У воспитанников средних групп преобладает средний уровень сформированности экологических представлений: дети участвуют в наблюдениях за растениями, животными, птицами, рыбами и в посильном труде по уходу за ними; но не все дети умеют делиться своими познаниями о живом и неживом; знают, что нельзя рвать и ломать растения, нужно бережно относиться к живым существам, не вредить им.

В старших группах дети не все умеют анализировать результаты наблюдений и делать выводы о некоторых закономерностях и взаимосвязях в природе.

Знают два-три вида травянистых растений, четыре-пять видов зимующих птиц.

Дети имеют представления о переходе веществ из твердого состояния в жидкое и наоборот; о растениях, но не знают о способах их вегетативного размножения; имеют хорошие представления о зимующих птицах, о повадках диких животных, о помощи человека природе.

В подготовительных группах не все дети умеют объяснять экологические зависимости; устанавливать связи и взаимодействия человека с природой.

Имеют представления о различных природных объектах; о растительности леса, луга, сада, поля; домашних и диких животных, птицах, Красной книге, природе родного края.

Испытывают затруднения в установлении причинно-следственных связей между состоянием окружающей среды и жизнью живых организмов.

По результатам работы были получены следующие данные:

**Результаты развития экологических представлений у детей корпуса №1
на конец 2017-2018 учебного года:**

Уровень развития	%
Высокий уровень	27
Средний	57
Низкий	16

Динамика развития по сравнению с началом учебного года составила **41%**.

**Результаты развития экологических представлений у детей корпуса №2
на конец 2017-2018 учебного года:**

Уровень развития	%
Высокий уровень	19
Средний	62
Низкий	19

Динамика развития по сравнению с началом учебного года составила **42%**.

Вывод: систематическая целенаправленная работа по формированию и совершенствованию экологических представлений дошкольников позволила улучшить показатель результатов индивидуальной диагностики воспитанников, но выявленные трудности и недочеты в работе по данному направлению требуют совершенствования работы для достижения более качественного результата в разделе экологических представлений у дошкольников в 2018-2019 учебном году.

Задачу по формированию у дошкольников готовности к изучению технических наук через апробацию нового содержания образовательной деятельности, в соответствии с ФГОС ДО коллектив Детского сада решал посредством ряда методических мероприятий:

1. Для решения данной задачи созданы условия:
 - Оборудована техносреда групп старшего дошкольного возраста более новыми, современными конструкторами. В группах организованы центры конструирования и конструкторских идей, где размещены разнообразные конструкторы, дополнительный материал для конструирования, схемы, образцы объектов в виде фотографий, фото и рисунки технических объектов; и где воспитанники размещают свои готовые модели и обыгрывают их.
2. С коллективом была проведена следующая методическая работа:
 - **Курсы повышения квалификации** - 5 педагогов СПДС были обучены в объеме 36 часов по программе «От Фрёбеля до робота: растим будущих инженеров» Т. В. Волосовец, Ю.В. Карповой, Т. В. Тимофеевой.
 - **Повышение профессионального мастерства** - 7 педагогов приняли участие в мастер-классе «Дары Фрёбеля» лучшие идеи для воспитателя детского сада в образовательной области «Познавательное развитие».
5. **Педагогический совет** «Готовность дошкольников к изучению технических наук через апробацию нового содержания образовательной деятельности в соответствии с ФГОС ДО и ФГОС НОО»

- **Семинар** «Работа в режиме инновационной площадки по формированию у дошкольников предпосылок к освоению технических наук»
- Практикум для воспитателей среднего и старшего дошкольного возраста «Использование конструктора нового поколения в НОД для развития конструктивно-модельной деятельности у старших дошкольников»
- **Открытые просмотры** НОД по познавательному развитию с использованием различных видов конструктора.
- **Консультация для педагогов** «Создание игрового пространства в свете ФГОС ДО».

В течение года шла апробация парциальной образовательной программы дошкольного образования «От Фрёбеля до робота: растим будущих инженеров» Т. В. Волосовец, Ю.В. Карповой, Т. В. Тимофеевой с воспитанниками старших и подготовительных к школе групп.

Результаты мониторинга показывают положительную динамику в освоении детьми основ технической подготовки. Дошкольники старших и подготовительных групп создают технические объекты по условиям и схемам; могут адекватно заменять одни детали конструктора другими, выбирать материалы и оборудование соответственно техническому замыслу. Достаточно хорошо могут анализировать постройку, выделяя крупные и мелкие детали. С помощью взрослого разрабатывают простейшие карты-схемы, заносят их в инженерную книгу. С удовольствием сотрудничают со сверстниками в процессе коллективных творческих работ. Стараются соблюдать техническую безопасность. Обыгрывают созданные технические объекты и макеты. Но затрудняются планировать свою деятельность, составлять алгоритм действий, недостаточно проявляют самостоятельность, творчество и инициативность в конструктивно-модельной деятельности по темам, предлагаемым данной программой. При реализации программы педагогами не все из возможных тем охвачены в совместной деятельности и в ООД. По сравнению с началом учебного года динамика показателей развития у воспитанников конструктивных навыков улучшились:

корпус №1 – старшие группы на 26%, подготовительные группы – на 32,5%.

корпус №2 - старшие группы на 42,7%, подготовительные группы – на 26%.

Диагностика уровня развития конструктивно-модельной деятельности детей старшего дошкольного возраста представлена в таблице:

Корпус №1

Уровень развития	Старшие группы	Подготовительные к школе группы
Высокий уровень	8%	32%
Средний уровень	69%	44%
Низкий уровень	23%	24%

Корпус №2

Уровень развития	Старшие группы	Подготовительные к школе группы
Высокий уровень	10%	35%
Средний уровень	66%	45%
Низкий уровень	24%	20%

Вывод: предпосылки готовности дошкольников к изучению технических наук сформированы недостаточно, поэтому данная задача остается актуальной, следовательно, необходимо в новом учебном году вести систематическую работу по развитию у детей конструктивно-модельной деятельности посредством парциальной

образовательной программы дошкольного образования «От Фрёбеля до робота: растим будущих инженеров» Т.В. Волосовец, Ю.В.Карпова, Т.В. Тимофеева

2.3. Результаты внеучебной деятельности.

В результате целенаправленной, грамотной, творческой работы коллектива СПДС в сотрудничестве с родителями стали возможны следующие успехи и достижения наших воспитанников:

Достижения воспитанников СПДС «Красная Шапочка» в 2018 году.

Дети детского сада «Красная Шапочка» с удовольствием принимают участие во всех мероприятиях, организуемых в округе и городе. Данные результаты были бы невозможны без активного участия и поддержки родителей воспитанников.

№ п/п	Участник	Возрастная группа	Название (статус) мероприятия	Результат
Муниципальный и окружной уровень				
1	Белова Ульяна	Подготовительная группа	Городской шахматно-шашечный турнир среди ГБОУ СОШ СПДС	Победитель в номинации шашки
2	Семья Приказчиковых	Подготовительная группа	Всероссийский день снега 2018	2 место
3	Подготовительные группы №8, 2,3	подготовительная	Творческий конкурс детского рисунка «Спасибо Деду за Победу»	2 место
4	Детский коллектив	Старшая и подготовительная группа	Открытый городской фестиваль детского творчества «Веселые нотки	Лауреат
5	Ансамбль «Солнечные лучики»	2 младшая группа Старшая группа	Городской конкурс частушек «Скоро Вишня расцветет»	1 место
6	Детский коллектив СПДС корпус 2	Подготовительная группа	Конкурс детского рисунка на асфальте «Спортивные животные Самарской луки»	1 место
7	Сборная команда девочек	Подготовительная группа №2, №6	Окружной фитнес-конкурс «Ритмическая мозаика»	2 место
10	Агитбригада «Доброта»	Сборная детей подготовительных к школе групп №2, №6	Конкурс экологических постановок среди ДОО г.о. Жигулевск в рамках Всероссийской акции «Покормите птиц!»	1 место, спецприз
11	Ертушова Ольга Тимохина Милана Мишина Анастасия Голиков Владислав	Подготовительная группа №2 Подготовительная группа №6 Подготовительная группа №2 Подготовительная группа №2	Спартакиада среди ДОО г.о. Жигулевск	1 место 2 место 2 место 3 место

12	Букалаева Мария	Старшая группа №5	Городской конкурс «Лучшая кормушка для птиц»	Победитель
13	Подготовительная к школе группа №2	Подготовительная к школе группа №2	Городской конкурс «Осенний бал»	1 место
14	Волкова Вера	Старшая группа №1	III городской конкурс художественного чтения	1 место
15	Михайленко Артем Волков Михаил Семашкин Артемий	Подготовительная группа №2	Молодежное первенство г.о. Жигулевск по шашкам рэндзю	2 место 1 место 3 место
16	Михайлов Глеб Мишина Анастасия Голиков Влад	Подготовительная группа №2	Молодежное первенство г.о. Жигулевск по русским шашкам	1 место 2 место 3 место
17	Айдашкина Кира	Подготовительная группа №11	V городской конкурс костюмов и поделок «Берегите Землю»	3 место
18	Пыхов Владимир Овечкина Оля	Подготовительная группа №11	Конкурс технического творчества среди воспитанников ДОУ Центрального округа «Юные инженеры»	2 место
Областной уровень				
17	Редькова Аэлита	Подготовительная	Региональный этап конкурса «Земля наш дом: экология в рисунках детей»	победитель
18	Ансамбль «Солнечные лучики» Ансамбль «Непоседы»	2 младшая группа Подготовительная группа	IX областной фестиваль детского и юношеского творчества	лауреаты
19	Ермилин Арсений	Подготовительная группа	Региональный этап VII межрегионального экологического фестиваля «Древо жизни» конкурс рисунков	Диплом за 3 место
20	Вокальный ансамбль «Звоночек» Лысова София Савелий Хохлов Группа «Колосок» Чухуткина Ксения		IX областной Фестиваль детского и юношеского творчества «Вифлеемская звезда»	Лауреат Лауреат Лауреат Лауреат Лауреат
21	Леончук Есения Шевченко Влас Хохлов Савелий Вокальный ансамбль «Звоночек» Новикова Зоя Танцевальный		IX областной Фестиваль детского и юношеского творчества «Пасхальная капель»	Лауреат Лауреат Лауреат Лауреат Лауреат

	коллектив «Звездочка»			
Всероссийский уровень				
22	Кадерлеева Ригина, Вострцова Ксения	Подготовитель ная к школе группа №6	Всероссийский фестиваль детского и молодежного научно-технического творчества «КосмоФест»	2 место в номинации «Межпланет ные полеты»

2.4. Результаты внешнего контроля Детского сада.

Название проверяющей организации	Дата проверки	Причина проверки	Тема проверки	Результат проверки
ГБУ ДПО СО «Жигулевский Ресурсный центр»	28.08.2018	Плановая	Проверка годовых планов и аналитических материалов структурных подразделений детских садов ГБОУ СОШ, ООШ Центрального управления на 201- 2018-2019 учебный год	Управленческая деятельность администрации СПДС в постановке и решении стратегических и тактических задач находятся на допустимом уровне.

3. Содержание и технологии образовательного процесса

3.1 Описание содержания и технологий образовательного процесса

Образовательный процесс в Детском саду представлен системой непосредственно образовательной деятельности и совместной деятельности ребенка и взрослого. Предусмотрены различные формы организации образовательной деятельности: фронтальная, групповая и индивидуальная. Непосредственно образовательная деятельность осуществляется согласно учебного плана и календарного графика с сентября по май 2017-2018 учебного года, совместная деятельность проводится согласно циклограмме совместной деятельности как в течение учебного года, так и в летний период. В летний период предусмотрена непосредственно образовательная двигательная и музыкальная деятельность, которая проводится согласно календарного графика летнего периода и возраста детей.

С целью выполнения учебного плана непосредственно образовательная деятельность проводится:

- В I младшей группе 2 раза в день продолжительностью 8-10 минут;
- во II младшей группе 2 раза в день продолжительностью 15 минут;
- в средней группе комбинированной направленности с детьми с ОВЗ 2-3 раза в день, со здоровыми детьми 2 раза в день продолжительностью 20 минут;
- в старшей группе комбинированной направленности 2-3 раза в день продолжительностью 20-25 минут;
- в подготовительной к школе группе с детьми с ОВЗ 3-4 раза в день, со здоровыми детьми 3 раза в день продолжительностью 30 минут.

В середине времени, отведенного на непрерывную образовательную деятельность, педагоги проводят с детьми физкультурные минутки. Перерывы между периодами непрерывной образовательной деятельности – не менее 10 минут. Образовательная

деятельность, требующая повышенной познавательной активности и умственного напряжения детей, проводится в первую половину дня.

Содержание и организация образовательной деятельности определяется Основной общеобразовательной программой – образовательной программой дошкольного образования СПДС «Красная Шапочка».

Программно - методическое обеспечение образовательного процесса основано на комплексировании Основной общеобразовательной программой – образовательной программой дошкольного образования СПДС «Красная Шапочка, парциальных программ и педагогических технологий, что обеспечивает физическое, познавательное, социально-коммуникативное, художественно-эстетическое и речевое развитие воспитанников.

Образовательная область «Физическое развитие»:

«Физическое воспитание в детском саду» Степаненкова Э.Я.

«Методика физического воспитания» Степаненкова Э.Я.

«Формирование представлений о здоровом образе жизни у дошкольников» Новикова И.М.

«Разговор о правильном питании» Безруких М.М.

Образовательная область «Социально-коммуникативное развитие»:

«Игровая деятельность в детском саду» Губанова Н.Ф.

«Я – человек. Мой мир» Козлова С.А.

«Азбука общения» Щипицына Л.М., Защиринская О.В

«Дошкольнику – об истории и культуре России: Пособие для реализации программы

«Патриотическое воспитание граждан Российской Федерации» Данилина Г.Н.

«Трудовое воспитание в детском саду» Комарова Т.С., Куцакова Л.В., Павлова Л.Ю.

«Основы безопасности детей дошкольного возраста» Андреева Н.Н., Князева О.Л., Стеркина Р.Б.

Образовательная область «Речевое развитие»:

«Развитие речи в детском саду» Герборва В.В.

«Приобщение детей к художественной литературе» Гербова В.В.

«Обучение дошкольников грамоте» Варенцова Н.С.

«Воспитание звуковой культуры речи» Максаков А.И.

Образовательная область «Познавательное развитие»:

«Математика в детском саду» Новикова Н.П.

«Юный эколог: Программа экологического воспитания дошкольников» Николаева С.Н.

«Экологическое воспитание в детском саду» Соломенникова О.А.

«Формирование элементарных математических представлений» Арапова — Пискарева Н.А.

«Ребенок и окружающий мир» Дыбина О.В.

Образовательная область «Художественно-эстетическое развитие»:

«Детское художественное творчество» Комарова Т.С.

«Конструирование из строительного материала» Куцакова Л.В.

«Музыкальное воспитание в детском саду» Зацепина М.Б.

«Культурно-досуговая деятельность в детском саду» Зацепина М. Б.

«Музыкальное воспитание детей» Радынова О.П.

«Танцевальная мозаика. Хореография в детском саду» Слуцкая С.Л.

«Ритмическая мозаика. Программа по ритмической пластике для детей дошкольного и младшего школьного возраста» Буренина А.И.

«ОТ Фрёбеля до робота: растим будущих инженеров» Волосовец Т.В., Карпова Ю.В., Тимофеева Т.В.

3.2 Здоровьесбережение воспитанников

В течение 2017-2018 учебного года коллективом СПДС «Красная Шапочка» было уделено достаточно внимания проблеме сохранения и укрепления здоровья детей. Для здоровьесбережения воспитанников в детском саду созданы все необходимые условия: режим дня, образовательная нагрузка, двигательный и тепловой режим во всех группах соблюдается и соответствует СанПиН, создана материально-техническая развивающая предметно-пространственная среда:

- Оборудован спортивный зал
- Спортивная площадка с тропой здоровья на территории детского сада
- В каждой группе оформлены физкультурные уголки, где имеется весь необходимый инвентарь для двигательной активности детей, а так же изготовлены разнообразные пособия для профилактики плоскостопия и нарушения осанки (корректирующие дорожки, массажеры и т.д.). Для систематизации работы воспитатели используют картотеки с различными видами гимнастик, самомассажа, корректирующих упражнений, подвижных игр, физкультминуток, картотеки дидактических игры и наглядные пособия и детская познавательная литература по валеологии.
- Медицинский кабинет с полным комплектом программно-методического обеспечения, наглядный материал, специальная литература.
- Прогулочные веранды и участки.

В Детском саду существует система профилактических и оздоровительных мероприятий для детей:

мероприятия	время проведения	ответственные
- Непосредственно образовательная деятельность по образовательной области «Физическое развитие» - в зале - на воздухе	2 раза в неделю 1 раз в неделю	инструктор по физической культуре, воспитатели
Утренняя гимнастика	ежедневно	инструктор по физической культуре, воспитатели
Гимнастика после сна	ежедневно	воспитатели
Физкультурный досуг	1 раз в месяц	инструктор по физической культуре, воспитатели
Физкультурные праздники	1 раз в квартал	инструктор по физической культуре воспитатели
Физкультурные минутки	Во время занятий	воспитатели
Самостоятельная двигательная деятельность	Ежедневно в течение дня	воспитатели
Подвижные игры	Ежедневно на прогулке, на занятиях по физическому развитию	инструктор по физической культуре, воспитатели
Спортивные секции: - «Степ – данс», - Фитнес студия «Звездочки»	1 раз в неделю	инструктор по физической культуре, воспитатели
Индивидуальная работа с детьми по физическому развитию	ежедневно	инструктор по физической культуре, воспитатели
Релаксационные упражнения	После двигательной деятельности и повышенной умственной активности	инструктор по физической культуре, воспитатели, педагог-психолог

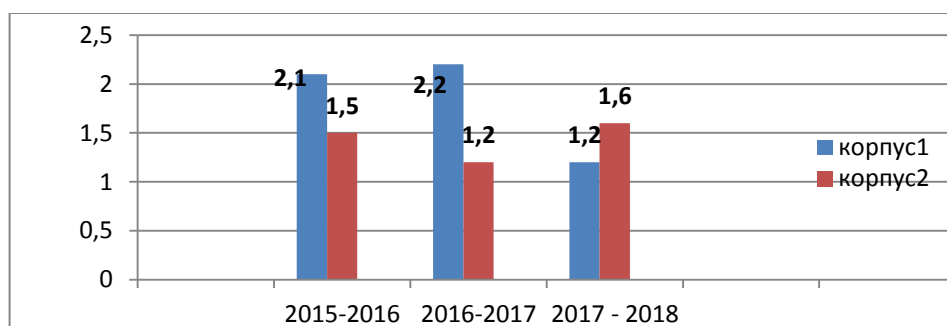
Зрительная, дыхательная, пальчиковая, артикуляционная гимнастики	ежедневно	инструктор по физической культуре, воспитатели
Совместные мероприятия с родителями: - спортивные праздники; - туристические походы; - НОД с родителями; - тренинги, практикумы	2 раза в год 1 раз в год 2 раза в год 1 раз в год	инструктор по физической культуре, воспитатели, родители

С педагогами был проведен круглый стол на тему «Сотрудничество детского сада с семьей в приобщении детей к здоровому образу жизни». Стали традиционными мероприятия для детей: спортивные праздники и развлечения «День нескучного здоровья», «Зимние забавы», «Мама, папа, я- спортивная семья», игра-путешествие «Штурмуем вершины». Впервые был организован «Экологический марафон» на территории детского сада.

Для оптимизации двигательной активности и улучшения развития физических качеств дошкольников инструктором по физической культуре активно внедряются в педагогическую практику инновационные технологии, предложенные МО инструкторов по физической культуре ДОО Центрального управления образования. В работе с детьми прочное место заняли технологии степ- и фитбол-аэробики, балансиров, технологии «Волшебное полотно», игрового стретчинга, что положительно влияет на укрепление здоровья детей и развитие скоростно-силовых качеств, гибкости, силы, ловкости, выносливости. Для формирования правильной осанки дошкольников и профилактики проблем позвоночника воспитателями нашего детского сада все чаще используются комплексы упражнений с широкой резинкой.

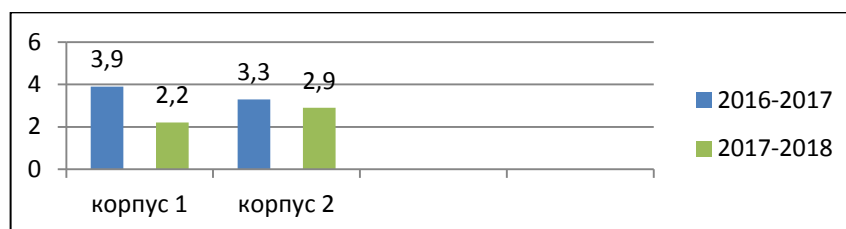
Показатели **заболеваемости воспитанников** в 2017-2018 учебном году остались стабильно низкими.

Сравнительные показатели заболеваемости (%)



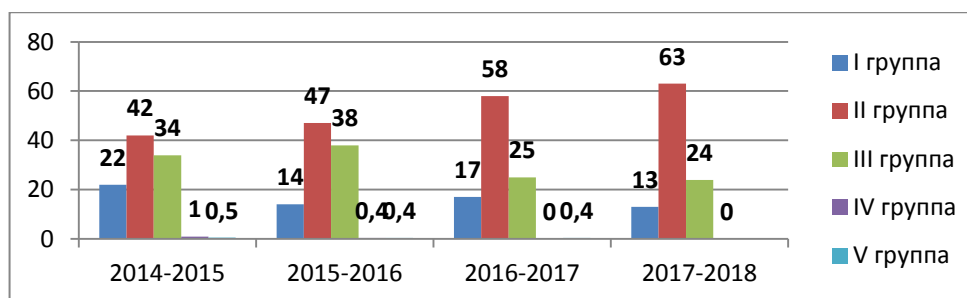
Средние показатели **пропуска дней по болезни ни 1 ребенком** также сохраняются стабильно низкими: в корпусе №1 в 2017-2018 учебном году – 2,2 дня; в корпусе
 Средние показатели **пропуска дней по болезни №2** – 2,9 дня.

Сравнительные показатели пропусков дней по болезни 1 ребенком (в днях)

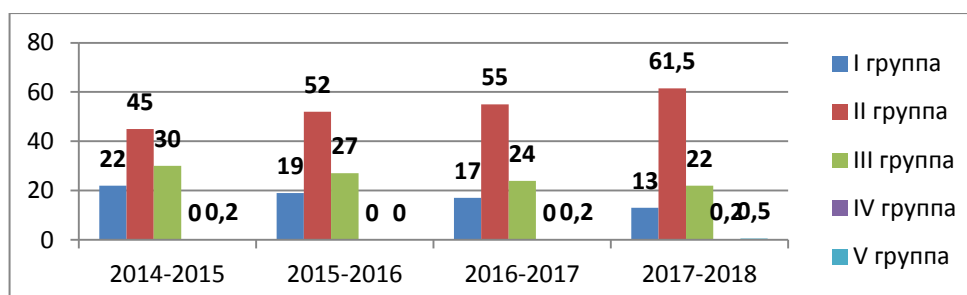


Распределение детей по группам здоровья остаётся достаточно стабильным.

Распределение детей корпуса №1 по группам здоровья (%)



Распределение детей корпуса №2 по группам здоровья (%)



Показатели посещаемости детей в 2017-2018 учебном году на допустимом уровне – в корпусе №1 – 72,3%, в корпусе №2 – 65,3%.

Результаты индивидуальной диагностики уровня сформированности физических качеств дошкольников показывает положительную динамику **физической подготовленности** воспитанников в сравнении с началом учебного года.

Таблица сравнительных результатов диагностики физической подготовленности детей в 2017-2018 учебном году Корпус №1

Результаты воспитанников с ОВЗ

Уровни развития	Начало года	Конец года
Достаточный	10 %	40 %
Выше среднего	13 %	11 %
Средний	35 %	35 %
Ниже среднего	24 %	13 %
Низкий	18 %	1 %

Результаты здоровых воспитанников

Уровни развития	Начало года	Конец года
Высокий уровень	2 %	31 %
Средний уровень	66 %	61 %
Низкий уровень	32 %	8 %

Корпус №2

Результаты воспитанников с ОВЗ

Уровни развития	Начало года	Конец года
Достаточный	29%	69%
Выше среднего	11%	12%
Средний	26%	7%
Ниже среднего	13%	9%
Низкий	21%	3%

Результаты здоровых воспитанников

Уровни развития	Начало года	Конец года
Высокий уровень	18	50
Средний уровень	52	42
Низкий уровень	30	8

Вывод: в течение года коллективом уделялось много внимания вопросу физического развития дошкольников, сохранения и укрепления их здоровья. Наблюдается положительная динамика в развитии физических качеств детей и в уменьшении их заболеваемости. Учитывая необходимость работы по оздоровлению детей, важность выработки у них потребности в здоровом образе жизни, а также учитывая, что в новом учебном году будет зачислено более 100 вновь поступающих в детский сад детей, работа будет продолжаться в данном направлении в новом учебном году.

В отчетном 2018 году случаев травматизма не было.

Организация питания воспитанников.

Одним из факторов, обеспечивающих гармоничный рост, полноценное физическое и нервное развитие детского организма, устойчивость к действию инфекций и других неблагоприятных воздействий окружающей среды является организация рационального питания детей.

В Детском саду организовано четырехразовое питание на основе примерного 10-дневного меню, утвержденного территориальным управлением Федеральной службы по надзору в сфере защиты прав потребителей и благополучия человека по Самарской области.

В меню представлены разнообразные блюда. В еженедельный рацион питания включены фрукты, овощи, мясо, рыба и творог.

Витаминация блюд

- отвары шиповника,
- чай с лимоном
- чай с аскорбиновой кислотой.

Натуральные нормы питания по основным продуктам выполняются на 100%.

Выполнение натуральных норм питания

Название продукта	2015-2016 учебный год	2016-2017 учебный год	2017-2018 учебный год
Мясо	100%	100%	100%
Масло сливочное	100%	100%	100%
Масло растительное	100%	100%	100%
Рыба	100%	100%	100%
Молоко	100%	100%	100%
Творог	100%	100%	100%
Сметана	100%	100%	100%
Яйцо	100%	100%	100%
Сыр	100%	100%	100%
Овощи свежие	100%	100%	100%
Картофель	100 %	100%	100%
Фрукты свежие. Сок	98%	99%	100%
Крупы, бобовые, макаронные изделия	100 %	100%	100%
Хлеб	100%	100%	100%
Сахар	100%	100%	100%
Кондитерские изделия	100%	100%	100%
Стоимость питания в день	105 руб.	97,93 руб.	105 руб.
Родительская плата за содержание одного ребенка в месяц ДОО	2205 руб.	2205 руб.	2205 руб.

Условия для обучения воспитанников с ограниченными возможностями здоровья.

В Детском саду большая работа проводится по коррекции речевых нарушений дошкольников, т.к. основная масса воспитанников – это дети с недоразвитием речи разного уровня.

В Детском саду обеспечивается разностороннее личностное развитие ребёнка за счёт создания педагогических условий адекватных речевым возможностям детей.

Во всех группах создана хорошая речевая среда, оформлены речевые уголки для детей и родителей; собран богатый дидактический и демонстрационный материал. В каждой группе комбинированной направленности организовано специально оборудованное место для коррекционной работы учителя - логопеда с воспитанниками с тяжелыми нарушениями речи. В СПДС корпус №1 - функционирует логопедический кабинет для работы с детьми с ОНР групп комбинированной направленности.

Коррекционная работа проводится с учётом характера и структуры речевого нарушения. В работе с детьми с нарушением речи учителя – логопеды используют следующие формы работы:

- индивидуальные и подгрупповые формы коррекционной работы с детьми;
- интеграция образовательных областей;

- проектно - тематическая деятельность;
- взаимодействие с педагогами и родителями воспитанников;
- работа психолога – медико-педагогического консилиума внутри Детского сада.

Обучение детей направлено на устранение речевого дефекта, на развитие всех компонентов устной речи, а также на предупреждение возможных трудностей в усвоении школьных знаний, обусловленных речевым недоразвитием.

Цель коррекционно-развивающей работы с детьми с ОНР – создание воспитательной среды, способствующей максимально полному раскрытию потенциальных речевых возможностей воспитанников, предупреждение и определение трудностей в их речевом развитии.

Перед учителями – логопедами ставились задачи:

1. Диагностическая – диагностическое обследование и педагогический контроль за состоянием речи детей, раннее распознавание и выявление неблагополучных тенденций, задержек и недостатков в ее развитии и правильная классификация.
2. Профилактическая, педагогическая помощь воспитанникам СПДС в нормальном речевом развитии.
3. Коррекционное – совместное полное или частичное устранение имеющихся недостатков речи.
4. Организация продуктивного взаимодействия с педагогами по коррекции и профилактике нарушения речи у детей.
5. Организация продуктивного взаимодействия с родителями – поиск оптимальных форм взаимодействия, повышающих мотивацию родителей к участию в коррекционной и профилактической работе.

В период с сентября 2017 года по май 2018 года с учителями – логопедами занималось 173 ребенка с ОВЗ. С ними велась систематическая работа, направленная на преодоление имеющихся нарушений речевого развития. С каждой группой детей 4 раза в неделю проводились фронтальные логопедические занятия. Эти занятия носили комплексный характер и были направлены на развитие всех сторон речи. Дети с нарушением звукопроизношения 2-3 раза в неделю посещали индивидуальные занятия, направленные на исправления недостатков звукопроизношения. Помимо учителей-логопедов с такими детьми занимались и воспитатели групп, и узкие специалисты в индивидуальной форме и небольшими подгруппами, закрепляя пройденный материал.

Сравнительные показатели состояния устной речи детей с ОВЗ (корпус №1)

Уровень развития	Лексический строй речи		Грамматический строй речи		Связная речь		Звукопроизношение		Слоговая структура слова		Фонематические процессы	
	Начало года	Конец года	Начало года	Конец года	Начало года	Конец года	Начало года	Конец года	Начало года	Конец года	Начало года	Конец года
Высокий	0%	32%	0%	14%	0%	18%	0%	23%	6%	30%	0%	24%
Достаточный	40%	48%	36%	56%	12%	41%	31%	33%	40%	51%	30%	40%
Тревожный	55%	20%	58%	30%	73%	48%	60%	44%	46%	18%	56%	35%
Критический	5%	0%	6%	0%	15%	1%	9%	0%	8%	1%	14%	1%

Сравнительные показатели состояния устной речи детей с ОВЗ (корпус №2)

Урове нь развит ия	Лексич еский строй речи		Граммати ческий строй речи		Связна я речь		Звукопроиз ношение		Слогов ая структу ра слова		Фонемати ческие процессы		Состоя ние устной речи	
	н	к	н	к	н	к	н	к	н	к	н	к	н	к
Высок ий	3%	35, 5%	3%	33 %	-	-	-	40%	-	29 %	3%	42%	1,5 %	31, 5%
Достат очный	31, 5%	43, 5%	31,5 %	57 %	15, 5	72 %	12,5 %	34%	29, 5%	55, 5%	19%	29%	27 %	49 %
Трево жный	49, 5%	17, 5%	48,5 %	20 %	55, 5%	27 %	64%	22,5 %	55 %	12 %	57,5 %	24,5 %	58 %	16 %
Крити ческий	16 %	3,5 %	17%	3,5 %	29 %	4 %	23,5 %	3,5	16 %	3,5 %	20,5 %	4,5 %	13, 5%	3,5 %

Анализ диагностики показывает, что наблюдается положительная динамика на конец года по всем разделам. В меньшей степени достигнута коррекция связной речи, так как у детей с ОНР наблюдаются проблемы в развитии фонематических процессов, нарушены навыки словообразования, несовершенна аналитико-синтетическая деятельность слухового и речедвигательного анализаторов. Это так же объясняется неврологической симптоматикой. Темп продвижения коррекционной работы в подготовительных группах достаточно высокий, достигнуты хорошие результаты в формировании операций анализа и синтеза, в развитии зрительной, слуховой, моторной памяти, в развитии устойчивости, переключаемости и распределения внимания.

Результаты, отраженные в таблицах, показывают, что наибольший процент детей с тревожным уровнем развития наряду с разделом «Связная речь» наблюдается в разделе «Фонематические процессы» и «Звукопроизношение».

Результаты коррекционно-развивающей работы с детьми с общим недоразвитием речи в 2017-2018 учебном году:

Приступили к занятиям 1.09.2017г. – 173 человека

из них будущих первоклассников - 66 человек

Выбыли в течение учебного года – 2 человека

Закончили учебный год с полным устранением нарушения речи – 74 человека

из них будущих первоклассников – 50 человек

со значительным улучшением – 44 человек

из них будущих первоклассников – 3 человека

с улучшением – 48 человек

из них будущих первоклассников – 7 человек

без улучшения – 5 человек

из них будущих первоклассников – 1 человек

Вывод: Положительная динамика в развитии речи наблюдается у 97% детей с ОВЗ. В новом учебном году следует обратить особое внимание развитию фонематических процессов и звукопроизношению дошкольников с ТНР.

В 2017-2018 учебном году детский сад стал окружной пилотной площадкой по обеспечению эффективного внедрения ФГОС ДО по теме «Речевое развитие в работе детьми с ОВЗ». Данная работа направлена на создание и реализацию системы развития речи детей дошкольного возраста с ОВЗ. Педагоги детского сада, работающие с детьми,

имеющими тяжелые речевые нарушения, в течение учебного года обобщили и поделились с коллегами округа своим опытом работы по темам «Нетрадиционные формы артикуляционной гимнастики, как эффективное средство формирования правильного звукопроизношения у детей с ОВЗ» и «Авторские пособия по развитию речи детей с ОВЗ в педагогической практике ДОО». По итогам работы сформирован сборник методических разработок, в котором представлены развивающие и дидактические пособия (в том числе и авторские) по развитию речи детей с речевыми нарушениями.

3.1. Обеспечение психофизиологической безопасности.

Меры по обеспечению пожарной и общей безопасности воспитанников.

Администрация Детского сада успешно решает задачи пожарной и общей безопасности воспитанников

По пожарной безопасности выполнены следующие мероприятия:

- проведен ежегодный замер сопротивления изоляции электрических сетей;
- детский сад укомплектован первичными средствами пожаротушения в соответствии с нормами ППБ;
- разработаны инструкции о мерах пожарной безопасности;
- разработан план эвакуации воспитанников и сотрудников на случай пожара и инструкции, определяющие действия персонала по обеспечению быстрой и безопасной эвакуации;
- установлены доводчики на поэтажные двери в соответствии с ППБ;
- проведено испытание пожарных рукавов и кранов на отдачу воды с оформлением соответствующего акта;
- проведены мероприятия по обеспечению пожарной безопасности (инструктажи по пожарной безопасности, практические занятия по отработке плана эвакуации и порядка действий при ЧС, по пользованию средствами пожаротушения и т.д.);
- имеется автоматическая пожарная сигнализация, громкоговорящая связь при чрезвычайной ситуации;
- проводятся учебные тренировки по эвакуации воспитанников и сотрудников из здания Детского сада;
- создана добровольная пожарная дружина Детского сада;
- оформлен стенд по пожарной безопасности.

Характеристика состояния здания и территории учреждения

Структурное подразделение делится на 2 корпуса, расположенных в центральном районе города. Оба корпуса размещаются в 2-х этажных зданиях, в котором имеется 13 возрастных групп, музыкальный и спортивный залы, медицинский блок, пищеблок, прачечная, кабинет логопеда (корпус №1), кабинет педагога-психолога, методический кабинет.

Территория СПДС «Красная Шапочка» озелененная, площадь ее составляет: корпуса №1 - 7564 м², корпуса №2 – 9022,2 м². На территории расположены: спортивная площадка, прогулочные участки с теневыми навесами и игровым оборудованием (для 13 групп), оформлены цветники и клумбы каждой возрастной группой, для трудового воспитания детей имеется огород.

О благоприятном социально-эмоциональном развитии можно судить по анализу следующих материалов:

- По результатам независимой оценки качества образовательной деятельности, представителями общественности в ходе интернет опроса, а так-же в результате сводного рейтинга по Центральному управлению доля получателей образовательных услуг,

которые готовы рекомендовать организацию родственникам и знакомым, от общего числа опрошенных составила 95%.

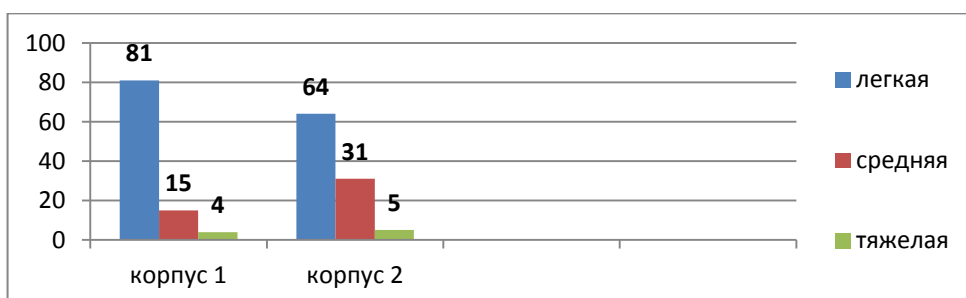
- Анализ анкетирования родителей показал высокий уровень – 96% удовлетворенности родителей работой Детского сада. Родители информированы о целях и задачах в области обучения и воспитания детей, режиме работы, питании, о том какая работа проводится в Детском саду и группах. Родители удовлетворены работой педагогов по адаптации и оздоровлению детей (увеличение с каждым годом процента родителей, отмечающих то, что дети идут в детский сад охотно, делятся своими впечатлениями, у них развито чувство симпатии.)

В течение учебного года проводилась психо-профилактическая и коррекционная работа с детьми. Дети старшего дошкольного возраста с большим желанием посещали занятия, на которых они учились уважать мнение и чувства сверстников, выражать эмоции и управлять ими, доброжелательно относиться к окружающим, контролировать своё поведение. Дети среднего дошкольного возраста с удовольствием посещали развивающие занятия, на которых проводились тактильные упражнения, пальчиковые игры, упражнение на развитие эмоций и на развитие психических процессов.

Результаты адаптация детей раннего возраста

В 2017-2018 учебном году впервые младшие группы было принято - 46 детей в корпус №1 и 51 ребенок в корпус №2 (всего 97 детей), у 96 %детей корпуса №1 и у 90% детей корпуса №2 адаптация к дошкольному учреждению прошла в легкой и средней степени тяжести. У 4% детей корпуса №1 и у 5 % корпуса №2 адаптация протекала в тяжелой форме.

Результаты адаптация детей раннего возраста



Из результатов видно, что преобладает легкая степень адаптации. Более сложно протекал период адаптации в основном у тех детей, которые не регулярно посещали дошкольное учреждение по причине болезни, ППЦНС, а также причинами тяжелой адаптации явилась недостаточная подготовленность ребенка к детскому саду. Дети на момент поступления не были отучены от соски, бутылочки, навыки самообслуживания отсутствовали. У родителей этих детей наблюдался повышенный уровень тревожности, гиперопека.

После анализа полученных результатов наблюдения, с детьми адаптационных групп, проводился цикл занятий. Целью данных занятий было оказание психологической помощи детям в адаптации к условиям дошкольного учреждения.

С целью изучения особенностей умственного развития детей и определение зоны ближайшего развития было проведено психолого-педагогическое обследование детей раннего возраста по методике «Ранняя диагностика умственного развития» Е.А. Стребелевой. Данные обследования выявили, слабые и сильные стороны в умственном развитии детей.

Результаты диагностики на конец 2017-2018 учебного года.

Уровень развития	Результаты корпуса №1	Результаты корпуса №2
IV группа развития (высокий уровень)	38%	56%
III группа развития (средний уровень)	59%	44%
II группа развития (ниже ср. уровня)	3 %	0%
I группа развития (низкий уровень)	0%	0%

Общий вывод: Все задания дети выполняли с интересом, самостоятельно, действуя на уровне практической или зрительной ориентации. Большинство из обследуемых детей были заинтересованы в результате своей деятельности, смогли принять задания и понять условия их выполнения. Трудности при выполнении заданий дети испытывали из-за слабо развитой моторики, из-за несогласованности действий обеих рук.

У детей корпуса №1:

- на 38% (12 чел.) повысилось количество детей с IV группой (высоким уровнем) интеллектуального развития
- по сравнению с началом учебного года процент детей со II группой (ниже среднего уровня) снизился на 29% (9 человек) и
- по сравнению с началом учебного года детей с I группой (низкий уровень) интеллектуального развития не выявлено.

Наблюдается рост положительной динамики интеллектуального развития воспитанников:

- затруднения в установлении контакта с взрослым на момент обследования не испытывал ни один из обследованных детей как на начало учебного года, так и на конец учебного года

-Способность ребенка понимать указания, уровень развития ручной умелости (на 53% повысилось количество детей с высоким уровнем, 41 % перешли со среднего уровня на высокий, на низком уровне детей не выявлено;

- Практическая ориентация на величину предмета, наличие соотносящих действий - на 28 % повысилось количество детей с высоким уровнем , 9% перешли со среднего на высокий, на 31% уменьшилось количество детей с низким уровнем развития;

- Согласованность рук, целенаправленность действий- на 28 % повысилось количество детей с высоким уровнем, 3 % перешли со среднего на высокий, на 34% детей с низким уровнем не выявлено;

- Зрительное восприятие, понимание инструкций- на 19% повысилось количество детей с высоким уровнем, 3% перешли со среднего на высокий, на 16% уменьшилось количество детей с низким уровнем;

- Восприятие цвета как признака предмета -на 16% повысилось количество детей с высоким уровнем, 31% перешли со среднего на высокий, на 47% уменьшилось количество детей с низким уровнем;

с низким уровнем детей не выявлено

- Целостное восприятие предметной картинки - на 16% повысилось количество детей с высоким уровнем, 44% перешли со среднего на высокий, на 52% уменьшилось количество детей с низким уровнем;

- Целостное восприятие, анализ образца- на 12 % повысилось количество детей с высоким уровнем, 35 % перешли со среднего на высокий, на 60% уменьшилось количество детей с низким уровнем;

- Развитие наглядно-действенного мышления -на 4% повысилось количество детей с высоким уровнем, на 57 % увеличилось количество детей со средним уровнем;

63%перешли с уровня ниже среднего на средний; детей с очень низким уровнем развития не выявлено;

- Понимание речевой инструкции, определение ведущей руки- на 3% повысилось количество детей с высоким уровнем, 50% перешли с уровня ниже среднего на средний; сочень низким уровнем развития детей на выявлено

Повысился уровень развития детей **корпуса №2:**

Повысился уровень развития детей:

- на 32% повысился высокий уровень практической ориентации на величину в задании «Спрячь шарик», на 47% в задании «Собери пирамидку», на 64% в задании «Матрешка»;

- на 54% повысился высокий уровень восприятия цвета как признака, на 40% повысился средний уровень;

-на 25% процентов повысился высокий уровень развития целостного восприятия предметной картинки, на 49% снизился низкий уровень в этом задании;

- на 43% повысился высокий уровень конструктивного мышления у детей, на 56 % снизился процент детей низкого уровня в этом задании;

- на 27% повысился высокий уровень наглядно-действенного мышления, на 35 повысился средний уровень;

-на 40% повысился высокий уровень предпосылок к предметному рисунку в задании «Нарисуй», на 23% повысился средний уровень.

К позитивным изменениям можно отнести следующие показатели:

Корпус №1:

- на 38% повысилось количество детей с IV группой (высоким уровнем) интеллектуального развития

- 29% - перешли со среднего уровня на высокий уровень интеллектуального развития

- на 10% снизилось количество детей со II группой (ниже среднего уровня)

- отсутствуют дети с I группой (низкий уровень) интеллектуального развития

Корпус №2:

-Увеличился процент детей 4 группы развития на 23%.

-Дети 2 уровня развития отсутствуют.

Вышеперечисленные факторы могут свидетельствовать о наличии положительной динамики в умственном развитии детей раннего возраста.

В течение всего учебного года велось наблюдение за уровнем нервно-психического развития детей третьего года жизни.

В первых младших группах проводилось в течение года обследование по методике Печоры К.Л. с целью выявления особенностей **нервно – психического развития** детей на каждый эпикризный срок: 2 года, 2года 6 месяцев, 3 года.

Группа нервно- психическо го развития	Количество детей (корпус 1)	Количество детей (корпус 2)	Характеристика
I группа	15 чел.- 38%	20 чел.-39%	развитие детей соответствует их возрастной норме. Дети владеют элементарными понятиями о сенсорике, общительны, могут ответить на вопрос взрослого, имеют навыки самообслуживания
II группа	19 чел.- 48%	26 чел.- 51%	дети имеют развитие, соответствующее возрастной норме, но по некоторым разделам идет отставание на один эпикризный срок по таким разделам: развитие речи, мелкая моторика, частично усвоены сенсорные эталоны

III группа	3 чел.- 7% %	5 чел. - 10 %	идет отставание на 2 эпикризных срока, дети имеют задержку речевого развития, заторможенность, снижена моторная ловкость как крупной, так и мелкой моторики. Возможные причины: наличие ППЦНС, перинатальные патологии, педагогическая запущенность
IV группа	3 чел.- 7%	не выявлены	отставание на 3 эпикризных срока по нескольким показателям: задержка речевого развития, сенсорного развития, навыков самообслуживания, развития движений, изобразительных умений.

Таким образом, вышеперечисленные факторы могут свидетельствовать о наличии положительной динамики в умственном развитии детей раннего возраста, об успешной адаптации детей к условиям детского сада, а также об оптимальном уровне их нервно-психического развития.

Результаты психологического обследования детей 6-7 лет.

В течение учебного года проводилась психо - профилактическая и коррекционная работа с детьми. Дети старшего дошкольного возраста с большим желанием посещали занятия, на которых они учились уважать мнение и чувства сверстников, выражать эмоции и управлять ими, доброжелательно относиться к окружающим, контролировать своё поведение. Дети среднего дошкольного возраста с удовольствием посещали развивающие занятия, на которых проводились тактильные упражнения, пальчиковые игры, упражнение на развитие эмоций и на развитие психических процессов. В работе с детьми использовались релаксация, элементы пескотерапии, психогимнастика, кинезиологические упражнения.

Так же в течение 2017-2018 учебного года педагогами - психологами СПДС проводилась психо-профилактическая работа по профилактике эмоционального выгорания педагогов. Систематическое посещение педагогами данных занятий способствовало формированию умения управлять собой, адекватно оценивать проблемные ситуации и анализировать свои взаимоотношения с окружающими. А так же у педагогов сформировалось стремление к осознанию и использованию внутренних ресурсов для сохранения собственного здоровья.

Результаты психологического обследования детей 6-7 лет.

Педагогами – психологами СПДС в мае 2018 года проведено обследование детей 6-7 лет с целью определение уровня интеллектуальной, личностной готовности выпускников СПДС к обучению в школе. Было обследовано 38 воспитанников корпуса № 1 и 52 воспитанника корпуса № 2.

Диагностический инструментарий:

1. Прогрессивные матрицы Равена.
2. Тест «Лесенка» (С. Г. Якобсон, В. Г. Щур).
3. Тест «Тревожности» Р. Тэммл, М. Дорки, В. Амен.
4. Методика диагностики мотивации учения у детей 5-7 лет Т. А. Нежновой (модификация А. М. Прихожан).
5. Тест Тлуз – Пьерона.

В процессе проведенного исследования выявлены следующие тенденции в развитии интеллектуальной и эмоционально-личностной составляющих психологического здоровья.

1) Прогрессивные матрицы Равена.

Цель: определение уровня интеллектуального развития детей.

Оценка результатов по тесту Равена.

I – очень хороший уровень развития;

II – хороший уровень;

III – средний уровень;

IV – слабый уровень;

V – очень слабый.

Результаты теста «Матрицы Равена» 2017-2018 год (корпус №1).

Всего обследовано: 38 человек.

Степень	Количество детей	%
I очень высокий	0 человек	0%
II хороший	15 человек	39%
III средний	23 человека	61%
IV слабый	0 человек	0%

Сравнительный анализ результатов за 3 года (корпус1)

Степень	Количество детей в % учебный год		
	2015- 2016	2016-2017	2017-2018
I очень высокий	0%	0%	0%
II хороший	49%	41%	39%
III средний	51%	59%	61%
IV слабый	0%	0%	0%

Результаты теста «Матрицы Равена» 2016-2017 год (корпус №2).

Степень/ уровень	Количество детей	%
I очень высокий	22	42%
II хороший	26	50%
III средний	4	8%
IV слабый	-	-

Таблица сравнительных результатов теста «Матрицы Равена» за 3 года.

Степень	2015 -2016 год	2016 -2017 год	2017-2018 год
I	31-64%	19-47,5%	22-42%
II	10-20%	15-37,5%	26-50%
III	8- 16%	4-10%	4- 8%
IV	-	2-5%	-
V	-	-	-

Качественный анализ результатов методики «Матрицы Равена»

- 100% выпускников имеют достаточный уровень интеллектуального развития, из них 26 % показали очень высокие результаты.

-результаты 45% детей соответствуют хорошему уровню и граничат с высокими результатами.

- 30% детей показали средние результаты, что соответствует их возрастному развитию.

Таким образом, можно заключить, что 100% обследованных выпускников СПДС по тесту «Матрицы Равена» имеют достаточно сформированную волевую регуляцию,

способны планировать свою деятельность и контролировать её выполнение, принимать оказываемую помощь и корректировать выполнение заданий.

2) Тест Тулуз-Пьерона.

Цель: изучение свойств внимания (концентрации, устойчивости, переключаемости) и психомоторного темпа, а также оценка точности и надежности переработки информации, волевой регуляции, основных характеристик работоспособности.

Корпус №1

Обследовано: 37 человек.

Оцениваемые параметры	Скорость выполнения теста			Точность выполнения теста		
	общее кол-во детей	%	Из них дети с ОВЗ (кол-во /%)	общее кол-во детей	%	Из них дети с ОВЗ (кол-во /%)
высокая	2 чел.	5%	2 чел.- 7%	11 чел.	31%	7чел.- 19%
хорошая	6 чел.	16%	4 чел.-11%	5 чел.	13%	2чел.- 5%
средняя	17чел.	47%	12чел.-32%	10 чел.	27%	7чел.- 18%
слабая	6 чел.	16%	4 чел.-11%	2 чел.	5%	2чел.- 5%
патология	6чел.	16%	4 чел.-11%	9чел.	24%	8 чел.-21 %

Корпус №2

Оцениваемые параметры	Скорость выполнения теста			Точность выполнения теста		
	Общее кол-во детей	%	Из них дети с ОВЗ (кол-во/%)	Общее кол-во детей	%	Из них дети с ОВЗ (кол-во/%)
высокая	17	33%	3-8%	10	19 %	1-2,6%
хорошая	20	38%	20-52,6%	19	37 %	5 –13%
средняя	13	25%	13-34,2%	21	40 %	30-78.9%
слабая	2	4%	2-5,3%	2	4%	2-5,3%
патология	-	-	-	-	-	-

Качественный анализ результатов теста.

- 21% выпускников показали высокую скорость выполнения теста;
- 29% выпускников показали скорость выполнения теста выше среднего
- 34% выпускников имеют среднюю скорость выполнения теста;
- 9 % выпускников показали слабую скорость выполнения теста,
- 7% выпускников показали низкие (паталогия) результаты по скорости выполнения теста;
- 51% выпускников показали высокую и хорошую точность при выполнении, что отражает уровень развития произвольного внимания, способности к концентрации, работоспособность, низкую утомляемость;
- 35% выпускников показали среднюю точность, что характерно для детей 6-7 лет, эти ребята имеют среднюю работоспособность, внимание у этих ребят еще недостаточно устойчивое.
- 4% выпускников имеют слабую точность;
- 10% выпускников имеют низкую (паталогия) точность, эти ребята допустили большое количество ошибок, не смогли сосредоточиться. Возможные причины ППЦНС и другие

неврологические диагнозы. Родителям даны рекомендации по посещению врача невролога, психоневролога, невропатолога.

3) Тест «тревожности» Р.Тэмпл, М.Дорки, В.Амен.

Цель: исследование тревожности ребенка по отношению к ряду типичных для него жизненных ситуаций.

Уровень тревожности	корпус №1		корпус №2		
	Кол-во детей	%	Кол-во детей	%	Из них дети с ОВЗ 38чел (кол-во/%)
Высокий	0 человек	0%	10	19%	8-21%
Средний	35 человек	92%	37	71%	28-73,7%
Низкий	3 человека	8%	5	10%	2-5,3%

Сравнительный анализ результатов за 3 года (корпус1)

Уровень тревожности	Количество детей в %		
	учебный год		
	2015-2016	2016-2017	2017-2018
Высокий	0%	0%	0%
Средний	79%	83%	92%
Низкий	21%	17%	8%

Таблица анализа сравнительных результатов за 3 года (корпус 2)

Уровень тревожности	Кол-во детей в %		
	учебный год		
	2017-2018	2016-2017	2017-2018
Высокий	19%	10%	24%
Средний	71%	87,5%	76%
Низкий	10%	2,5%	0%

Результаты анализа полученных данных позволяют констатировать стабильные показатели среднего уровня тревожности выпускников СПДС. Необходимо обратить особое внимание на детей с выявленным высоким уровнем тревожности и принять необходимые меры к её снижению.

Качественный анализ по 2-м корпусам:

-11% имеют высокий уровень тревожности, показали напряжение, боязливость, беспокойство, негативный эмоциональный окрас ситуаций связанных со сверстниками, а также с родителями. Возможные причины: нарушение детско-родительских отношений, кризисные ситуации в семьях (сорры, развод родителей), гиперопека. По результатам теста даны рекомендации родителям.

- 80% выпускников показали средний уровень тревожности, что является нормой для детей данного возраста.

-9% выпускников показали низкий уровень тревожности.

Результаты анализа полученных данных позволяют констатировать стабильные показатели среднего уровня тревожности выпускников СПДС, с небольшой тенденцией на снижение высоко уровня. Необходимо обратить особое внимание на детей с выявленным высоким уровнем тревожности и принять необходимые меры к её снижению.

4) Методика диагностики мотивации учения у детей 5 -7 лет Т.А.Нежной
 (модификация А.М.Прихожан)

Цель: диагностика мотивации учения у детей 6-7 лет.

Уровень сформированности учебной мотивации	корпус №1		корпус №2	
	Кол-во детей	%	Кол-во детей	%
Высокий (учебно-познавательная мотивация)	24 человека	63%	19	37%
Средний (равенство мотивов)	5 человек	13%	22	42%
Низкий (игровая, дошкольная мотивация)	9 человек	24%	11	21%

Сравнительный анализ результатов за 3 года(корпус1)

Уровень сформированности учебной мотивации	Количество детей в %		
	учебный год		
	2015- 2016	2016-2017	2017-2018
Высокий (учебно-познавательная мотивация)	80%	72%	63%
Средний (равенство мотивов)	5%	0%	13%
Низкий (игровая, дошкольная мотивация)	15%	28%	24%

Сравнительный анализ результатов за 3 года (корпус 2)

Уровень сформированности учебной мотивации	Кол-во детей в %		
	учебный год		
	2017-2018	2016-2017	2015-2016
Высокий (учебно-познавательная мотивация)	37%	42,5%	39%
Средний (равенство мотивов)	42%	47,5%	51%
Низкий (игровая, дошкольная мотивация)	21%	10%	10%

Качественный анализ по двум корпусам.

В старшем дошкольном возрасте структура мотивов становится относительно устойчивой. Познавательные и широкие социальные потребности начинают занимать здесь доминирующее положение.

- 48 % выпускников показали высокий уровень учебно-познавательных и социальных мотивов;

-30% детей имеют средний уровень мотивации (равенство мотивов) в сочетании с оценочными мотивами оказывает положительное влияние на школьную успеваемость.

-22% детей показали игровую мотивацию. Возможные причины: психологическая незрелость личности, высокая тревожность и как следствие «боязнь школы».

5) Тест «Лесенка» (С.Г.Якобсон, В.Г.Щур).

Цель: изучение самооценки и уровня притязаний дошкольников.

Актуальный уровень самооценки	корпус №1		корпус №2	
	Кол-во детей	%	Кол-во детей	%
Завышенная	13 человек	34%	20	38%
Норма	25 человек	66%	32	62%
Заниженная	0 человек	0%	0	-
Низкая	0 человек	0%		

Сравнительный анализ результатов за 3 года (корпус 1)

Актуальный уровень самооценки	Количество детей в %		
	учебный год		
	2015-2016	2016-2017	2017-2018
Завышенная	81%	21%	34%
Норма	19%	79%	66%
Заниженная	0%	0%	0%
Низкая	0%	0%	0%

Сравнительный анализ результатов за 3 года (корпус 2)

Актуальный уровень самооценки	Кол-во детей в %		
	учебный год		
	2017-2018	2016-2017	2017-2018
Завышенная	38%	40%	39%
Норма	62%	55%	51%
Заниженная	-	5%	10%

Качественный анализ изучения самооценки и уровня притязаний дошкольников СПДС.

У детей 6-7 лет появляются зачатки рефлексии – способности анализировать свою деятельность и соотносить свои мнения, переживания и действия с мнениями и оценками окружающих

-64% выпускников имеют адекватную самооценку. Самооценка становится уже более реалистичной, в привычных ситуациях и привычных видах деятельности приближается к адекватной.

-36% детей имеют завышенную самооценку, которая свойственна ребятам, стоящим на пороге кризиса 7 лет, а также может проявляться в незнакомой ситуации и непривычных видах деятельности.

В 2017-2018 учебном году дети с заниженной самооценкой отсутствуют.

Итоговая таблица результатов готовности к обучению в школе выпускников СПДС «Красная Шапочка» 2017-2018 учебный год.

Уровень психологической готовности к школе	корпус №1			корпус №2		
	Кол-во детей	%	Из них дети с ОВЗ (%)	Кол-во детей 52	%	Из них дети с ОВЗ 38 чел (кол-во/%)
Высокий	25 человек	66%	16 чел.- 42%	23	44%	10 - 26,3%
Средний	13 человек	34%	7 чел. - 18%	29	56%	28 - 73,7%
Низкий	0 человек	0	0	0	0	0

Эти данные свидетельствуют о том, что у большинства выпускников преобладает учебно-познавательная мотивация, адекватная самооценка, а интеллектуальное развитие соответствует возрастной норме, что будет способствовать успешному обучению в школе.

Работа педагогов-психологов по психологическому сопровождению детей проводилась в тесном сотрудничестве с педагогами СПДС и родителями воспитанников.

Профилактика эмоционального выгорания педагогов:

В течение 2018 года педагогами - психологами двух корпусов СПДС проводилась профилактическая работа по профилактике эмоционального выгорания педагогов. Данные мероприятия способствовали формированию умения управлять собой, адекватно оценивать проблемные ситуации и анализировать свои взаимоотношения с окружающими. У педагогов сформировалось стремление к осознанию и использованию внутренних ресурсов для сохранения собственного здоровья. После проведения цикла занятий было проведено диагностическое обследование. Результаты диагностики показали следующее: снижение возникновения синдрома эмоционального выгорания на 30%; снижение личностной тревожности на 20%; снижение ситуативной тревожности на 25%; невроз: группа риска 1%, норма 99%.

Работа педагогов по обеспечению психологической безопасности воспитанников проводилась в тесном сотрудничестве с родителями и педагогом-психологом.

4. Ресурсы образовательного процесса.

4.1. Кадровые ресурсы образовательного процесса.

В детском саду работает квалифицированный творческий педагогический коллектив в составе 73 человек под руководством руководителя СПДС Галины Васильевны Петровой, из них 55 - воспитатели, 10 учителей-логопедов, 2 педагога-психолога, 2 инструктора по физической культуре, 4 музыкальных руководителя. Методическое руководство осуществляют старший воспитатель Назарова О.Б. (корпус №1), Ермакова Т.П. (корпус №2).

а) по уровню образования:

Таблица 1

всего	Высшее (в том числе кандидаты и доктора наук)		Незаконченное высшее		Среднее специальное		Среднее	
	Кол-во	Процент	Кол-во	Процент	Кол-во	Процент	Кол-во	Процент
75	26	35%	0	0%	49	65%	0	0%

б) по стажу работы:

Таблица 2

Всего	1-3 года	3-5 лет	5-10 лет	10-15 лет	15-20 лет	20-25 лет
75 чел.	3 чел. (4%)	3 чел. (4%)	14 чел. (19%)	9 чел. (12%)	7 чел. (9%)	39 чел. (52%)

в) по квалификационным категориям:

Таблица 3

всего	Высшая квалификационная категория		1 квалификационная категория		Соответствие занимаемой должности	
	Кол-во	Процент	Кол-во	Процент	Кол-во	Процент
75	25	33%	29	39%	14	19%

В 2018 году на первую квалификационную категорию аттестован 1 воспитатель; первую квалификационную категорию подтвердили: 1 педагог, высшую квалификационную категорию подтвердили – 3 педагога. Таким образом, к концу учебного года доля аттестованных педагогических работников Детского сада составила 72%, доля педагогов, соответствующих занимаемой должности — 19 %, не имеют квалификационной категории и соответствия занимаемой должности 9% педагогов.

г) по количеству работников, имеющих отличия:

- Таблица 4

Нагрудный знак «Почетный работник общего образования РФ»	Почетная грамота Министерства образования и науки РФ	Почетная грамота Министерства образования и науки Самарской области	Почетная грамота Центрального управления образования Самарской области	Другое
5 чел. (7%)	2 чел. (3%)	4 чел. (5%)	12 чел. (16%)	10 чел. (14%)

- В 2017-2018 учебном году количество награжденных осталось прежним в сравнении с прошлым учебным годом.

Сведения о наличии педагогических кадров узкой специализации:

- В образовательном учреждении воспитанием и обучением занимаются специалисты:
- педагог-психолог – 3
- инструктор по физической культуре – 2
- учитель - логопед - 10
- музыкальный руководитель - 4
- движение кадров за последний год

переезд в другой населённый пункт	переход в другой детский сад данного населённого пункта	перемещение по службе	увольнение по инициативе администрации	другие причины (выход на пенсию)
0	0	0	0	0

- вакансий нет.

Критерии, используемые для оценки результативности деятельности работников для распределения стимулирующей части

1. Эффективность использования инновационных педагогических технологий (воспитатели и иные педагогические работники).
2. Эффективная организация работы со сложным контингентом воспитанников (воспитатели, помощники воспитателя и иные педагогические работники).
3. Эффективная организация работы, направленной на обеспечение высокой посещаемости детьми (воспитатели, помощники воспитателя).
4. Эффективность обеспечения условий, направленных на здоровьесбережение и безопасность участников образовательного процесса, качество воспитания (воспитатели, помощники воспитателей и иные педагогические работники)

4.2. Материально – технические ресурсы.

Для детей в детском саду созданы следующие условия

- физкультурный зал, баскетбольными щитами, стандартным и нестандартным оборудованием, массажными ковриками, различными тренажерами;

- оборудованная спортивная площадка и площадка с травяным покрытием, которая позволяет проводить физкультурные занятия на воздухе, а также обучение спортивным и подвижным играм;
- комната эмоциональной разгрузки для детей с нарушением эмоционально-волевой сферы;
- кабинет учителя-логопеда;
- в групповых комнатах оборудованы:
 - центр речевого развития, который включает в себя книжный уголок, наборы предметных и сюжетных картин, настольно - печатные, словесные и дидактические игры;
 - двигательный центр, оснащенный спортивными пособиями и инвентарем (скакалки, обручи, мячи, флажки, маты, кегли и т. п.), корригирующими дорожками;
 - экологический центр, структурными компонентами которого являются уголок природы, муляжи, гербарии, экологические игры и пособия, альбомы, картотеки, календари природы;
 - центр сенсорного развития, где детям представлены материалы для развития осязания, обоняния, зрительного восприятия, тактильных ощущений;
 - центр экспериментирования с разнообразными лабораторными приборами (лупы, микроскоп, различные часы, весы, бинокли и др.), материалы для экспериментирования;
 - центр патриотического воспитания, который включает государственную символику Российской Федерации, наглядно-демонстрационный материал и дидактические игры по ознакомлению детей с народами разных национальностей;
 - центр театрализованной деятельности, оснащенный ширмами, разными видами театров, уголками ряжения, звучащими игрушками и музыкальными инструментами;
- и другие центры детской активности.

Очень много интересного, оригинального создано фантазией, творчеством и умелыми руками педагогов. В создании интерьера используется мягкая мебель, экспонируются детские рисунки, фотографии детей и членов их семей. Всё это способствует эмоциональному благополучию ребёнка, создаёт у него чувство уверенности в себе и защищенности, а в конечном итоге положительно влияет на развитие личности ребёнка.

Обеспеченность учебно - наглядными пособиями составляет 100%.

Обеспеченность спортивным инвентарем - 100%.

Наличие литературы в методическом кабинете: методическая литература в соответствии с ФГОС ДО, периодическая печать, детская художественная литература - 95 %.

Наличие компьютерной техники: 12 персональных компьютеров. Имеется выход в Интернет, электронная почта, сайт.

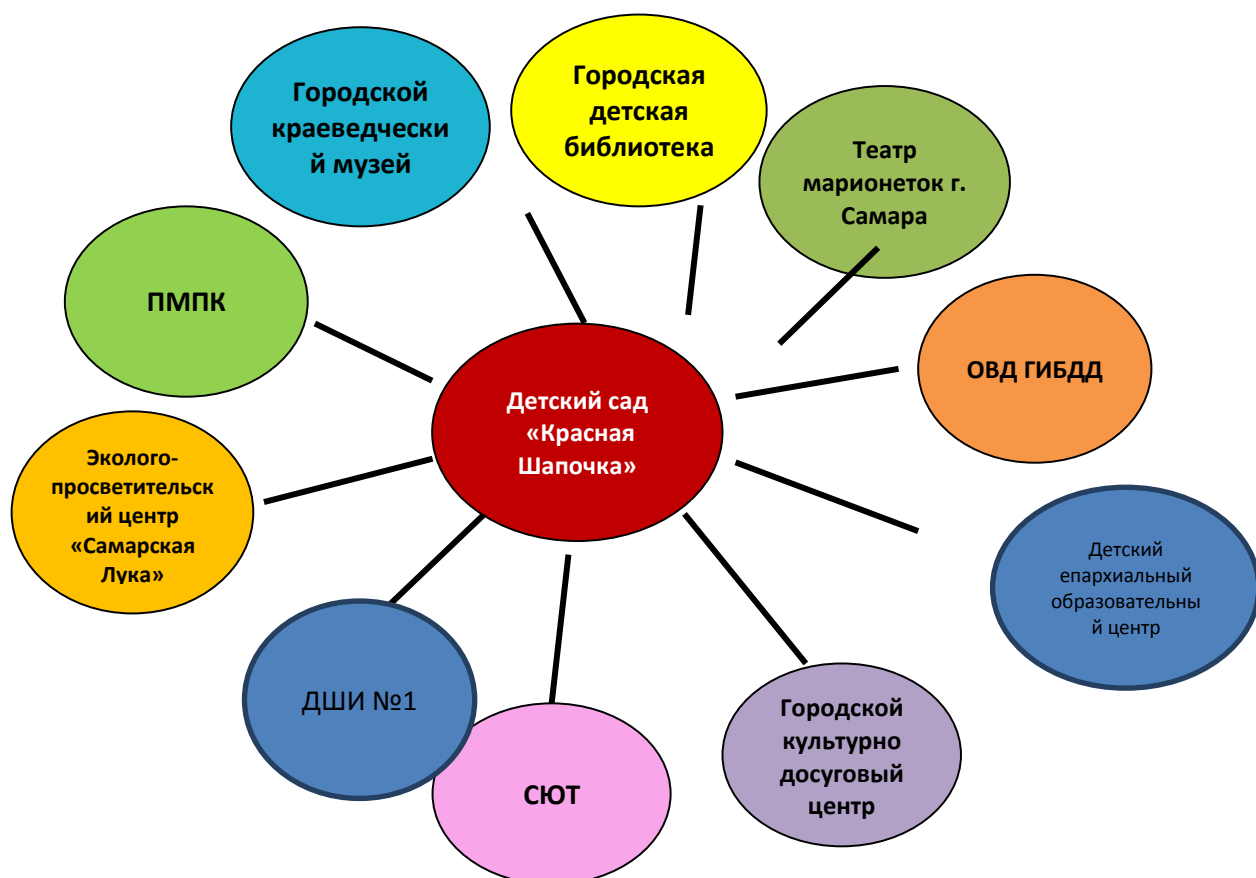
5. Финансовое обеспечение функционирования и развития общеобразовательного учреждения

(данные представлены в разделе 5 Отчета о результатах самообследования за 2018 год
ГБОУ СОШ № 16)

6. Внешние связи и имидж образовательного учреждения.

6.1. Социальные партнеры образовательного учреждения

Детский сад – это открытая социально - педагогическая система. В настоящее время коллектив СПДС «Красная Шапочка» уделяет особое внимание расширению социального партнёрства как ресурса улучшения качества образования и воспитания подрастающего поколения.



Социальное партнёрство Детского сада с данными организациями способствует росту профессионального мастерства всех специалистов, работающих с детьми; поднимает статус учреждения, что является одной из важных целей ФГОС ДО; указывает на особую роль социальных связей в развитии каждого ребёнка. Совместная деятельность социальных партнеров направлена на создание качественной образовательной услуги, единого пространства для развития и воспитания ребёнка.

Так, для осуществления комплексного подхода в экологическом воспитании детей наш детский сад на протяжении нескольких лет сотрудничает с эколого - просветительским центром «Самарская Лука» и является активным участником общественного движения «Союз Друзей Самарской Луки», эколого - просветительских акций, мероприятий и конкурсов, проводимых экоцентром.

С целью своевременного всестороннего развития творческой личности каждого ребенка Детский сад сотрудничает с муниципальным бюджетным учреждением культуры «Культурно - досуговый центр для детей и подростков» городского округа Жигулевск. Считаем, что развитие социального партнерства с данной организацией дает дополнительный импульс для творческого, эстетического, музыкального развития, культурного обогащения личности наших воспитанников с первых лет жизни. Дети детского сада «Красная Шапочка» с удовольствием принимают участие в художественных выставках и творческих конкурсах, праздниках, организуемых городским культурно - досуговым центром для детей и подростков, посещают кружки и студии, библиотеку, где знакомятся не только с детской литературой, но и с познавательными фильмами, мультфильмами, участвуют в познавательной викторине.

Ребята подготовительных групп являются постоянными посетителями городской детской библиотеки и читального зала, где под руководством воспитателей и библиотекаря знакомятся с правилами пользования книгами, посещают выставки книг детских писателей, рассматривают иллюстрации, журналы и энциклопедии, выбирают книги для чтения с родителями дома, участвуют в праздниках, подготовленных совместно

воспитателями и сотрудниками библиотеки. Совместные праздничные программы были подготовлены ко Дню матери, ко Дню военно-морского флота, ко Дню работников ГИБДД. Работники библиотеки через организацию различных мероприятий помогают педагогам раскрыть для детей такие сложные, но интересные и полезные темы как «Рождество Христово», «Старинные русские забавы», «Коляда». Таким образом, у воспитанников развивается интерес к художественной литературе, к детской книге, народным традициям, расширяется кругозор.

Тесная взаимосвязь поддерживается со школами № 3, 16. На базе школ организованы занятия для будущих первоклассников, для дошкольников организуются экскурсии в школу.

Главными партнерами Детского сада в воспитании и образовании дошкольников являются их родители. Родители являются активными участниками педагогического процесса. Совместные мероприятия, совместные праздники и познавательные вечера развивают взаимоотношения детей и родителей, повышают статус семейных отношений.

Публикации о Детском саде в СМИ.

- Еженедельная информационная на сайте СПДС «Красная Шапочка»
- Еженедельная информационная газета «Жигулевский обозреватель» №29 от 20.07.2018 г. статья «День семьи, любви и верности»
- городская газета «Жигулевский рабочий» № 45 от 27.04.2018г. статья «Радужная няня»

6.2. Достижения образовательного учреждения:

№ п/п	Ф.И.О.	Должность	Название (статус) мероприятия	Результат
1	Филимончева Е.А.	Музыкальный руководитель	Окружной конкурс профессионального мастерства музыкальных руководителей ДОО Центрального округа «Музыкальный калейдоскоп»	Лауреат
2	Иохора О. Э.	Учитель-логопед	Окружной конкурс профессионального мастерства учителей-логопедов Центрального округа «Учитель-логопед -2018»	1 место
3	Казанцева И.М.	Воспитатель	Окружной конкурс профессионального мастерства «Воспитатель года» в 2018 году	Лауреат Приз зрительских симпатий
4	Салугина Я. Л.	Инструктор по физической культуре	Городская спартакиада среди инструкторов по физической культуре 2018	Победитель
5	Дрожжина Ю.С.	Учитель-логопед	Областной конкурс профессионального мастерства педагогических работников, работающих с детьми с ОВЗ раннего и дошкольного возраста в номинации «Логопед»	III место

6	Осовик Е.А.	Педагог-психолог	Окружной конкурс методических разработок для специалистов, осуществляющих психолого-	III место
---	-------------	------------------	---	-----------

			педагогическое сопровождение инклюзивного образования в образовательных организациях Центрального округа в номинации "Лучшая интерактивная игра"	
7	Никитина Ольга Геннадьевна	воспитатель	Окружной IV творческий конкурс профессионального мастерства «Педагогическое эссе» к 100 летию В. А. Сухомлинского	III место

Выступления педагогов СПДС на конференциях, форумах, семинарах

№	Ф.И.О.	должность	Название (статус) мероприятия
1	Ермакова Т.П. Осовик Е.А.	Старший воспитатель Педагог-психолог	XX региональная научно-практическая конференция «Образование и психологическое здоровье»
2	Никитина О.Г. Куликова А.С. Скворцова Г. А. Меркулова И.А. Журавлева М.Ю. Головач Н.В. Негодина С.Ю. Дрожжина Ю.С.	Воспитатель Воспитатель Учитель-логопед Воспитатель Воспитатель Учитель-логопед Учитель-логопед	Региональный фестиваль педагогических идей 2018 «Дошкольное образование: опыт и перспективы»
3	Ермакова Т.П.	Старший воспитатель	Городской Информационно-методический семинар «Лепим и говорим». Обучение детей старшего дошкольного возраста с ОНР, г. о. Тольятти
4	Куликова А.С. Тарабарова И.Н. Крюкова Е.В. Францева Л.А. Чекушкина Е.А. Бухвалова В.В. Ермошина Е.Ю.	воспитатели	Открытая окружная академия раннего развития Мастер-класс «Образовательная деятельность по ознакомлению с окружающим миром с детьми раннего возраста»
5	Неверова И.В. Назарова О.Б. Баландина Е.А. Отводенкова Э.В. Дрожжина Ю.С.	Музыкальный руководитель Старший воспитатель Инструктор по физ. культуре Педагог-психолог Учитель-логопед	Межрегиональная научно-практическая конференция «Среда образовательного учреждения как средство воспитания, развития и социализации личности ребенка»
6	Ермошина Е.Ю. Головач Н.В. Макарова Н.Н. Куликова А.С. Никитина О.Г. Головешкина Ю.Л. Салугина Я.Л.	Воспитатель Воспитатель Учитель-логопед Воспитатель Воспитатель Учитель-логопед Физ. инструктор	Открытая окружная академия раннего развития Мастер-класс: «Авторские многофункциональные пособия для детей раннего возраста»
7	Татарова О.А.	Воспитатель	Открытая окружная академия раннего

	Рыжкина С.Ф. Куликова А.С. Никитина О.Г. Салугина Я.Л. Ильина Н.В. Голикова Н.М. Бухвалова В.В. Тарабарова И.Н. Кец Ю.В.	Воспитатель Воспитатель Воспитатель Физ. инструктор Воспитатель Воспитатель Воспитатель Воспитатель воспитатель	развития Семинар «Нетрадиционный формы работы с родителями»
8	Головешкина Ю.Л. Бухвалова В.В. Есмейкина О.А. Ермошина Е.Ю. Солтан Н.В. Францева Л.А. Голикова Н.М.	Учитель-логопед Воспитатель Воспитатель Воспитатель Воспитатель Воспитатель воспитатель	Открытая окружная академия раннего развития Семинар-практикум «Речевое развитие и приобщение детей раннего возраста к художественной литературе»
9	Полянкина Т. В, Иохора О. Э. Дрожжина Ю. С. Поворова Е. А, Костина Л. Г. Скворцова Г. А. Макарова Н. Н. Негодина С.Ю. Головешкина Ю. Л.	учителя – логопеды воспитатель воспитатель учителя – логопеды	Мастер-класс «Нетрадиционные формы артикуляционной гимнастики, как эффективное средство формирования правильного звукопроизношения у детей с ОВЗ» - в рамках реализации деятельности окружной пилотной площадки по обеспечению эффективного внедрения ФГОС ДО «Речевое развитие в работе детьми с ОВЗ»
10	Дрожжина Ю. С. Скворцова Г. А, Казанцева И. М. Меркулова И.А. Киунова А. Г, Михеева Т. С. Негодина С. Ю, Воронина Н.А. Полянкина Т. В, Филимончева Е.А. Головешкина Ю. Л. Салугина Я. Л. Полянкина Т. В. Сыч Л. П. Неверова И. В. Шаповалова Н.В. Ильина Н. В. Дрожжина Ю. С, Отводенкова Э. В. Иохора О. Э. Рыжкина С. Ф. Татарова О. А.	учитель-логопед учитель-логопед воспитатель воспитатель воспитатель воспитатель учитель-логопед воспитатель учитель-логопед музыкальный руководитель учитель-логопед инструктор по физической культуре учитель-логопед музыкальный руководитель музыкальный руководитель воспитатель воспитатель воспитатель учитель-логопед педагог-психолог	Мастер-класс «Авторские пособия по развитию речи детей с ОВЗ в педагогической практике ДОО» в рамках реализации деятельности окружной пилотной площадки по обеспечению эффективного внедрения ФГОС ДО «Речевое развитие в работе с детьми с ОВЗ»

	Никитина О. Г. Куликова А. С.	учитель-логопед воспитатель воспитатель воспитатель	
11	Неверова И.В. Ермошина Е.Ю. Солтан Н.В.	Музыкальный руководитель Воспитатель Воспитатель	Окружная творческая мастерская «Как у наших у ворот»
12	Ермакова Т.П. Меркулова И.А.	Старший воспитатель воспитатель	Городской семинар «Позитивная социализация дошкольников через формирование положительного отношения к труду и творчеству»
13	Назарова О.Б., Отводенкова Э.В., Дрожжина Ю.С., Баландина Е.А., Негодина С.Ю., Ильина Н.В.	Старший воспитатель , инструктор по физ. культуре, педагог- психолог, учитель-логопед, воспитатель	XVI Международная конференция педагогов образовательных учреждений “Модульное построение образовательного процесса. От идеи к воплощению»

Выводы о деятельности Детского сада и перспективы его развития

Структура и механизм управления Детским садом определяет его стабильное функционирование. Взаимодействие участников образовательного процесса обеспечивает позитивные результаты развития детей.

Анализ работы в 2018 учебном году показал, что в Детском саду создана доброжелательная психологическая атмосфера, комфортные условия для гармоничного развития ребенка:

- сотрудники используют широкий спектр средств и способов взаимодействия для вовлечения детей в разнообразные виды детской деятельности, учитывают психофизиологические особенности каждого ребенка и зону его ближайшего развития;
- обеспечивают психолого - педагогическое сопровождение ребенка в период адаптации к детскому саду;
- специалисты проводят наблюдение за развитием воспитанников, оказывают своевременную помощь детям, испытывающим проблемы в развитии, в освоении программы дошкольного образования.

Кроме того, своевременно проводится психопрофилактическая, психодиагностическая, коррекционно-развивающая, консультативная работа. Детский сад является одним из самых востребованных детских садов в г. о. Жигулевск. В Детском саду созданы необходимые условия для осуществления воспитательно - образовательного процесса, коррекции речевых и психических нарушений: ресурсное обеспечение, качество образования и управленческой деятельности, эффективность воспитательной работы находятся на оптимальном уровне.

Исходя из вышеизложенного, можно сделать вывод, что деятельность СПДС «Красная Шапочка» в 2018 году позволила достичь оптимальных результатов в воспитательно - образовательном, коррекционно - развивающем процессе, в финансово - хозяйственной деятельности и определить пути дальнейшего развития Детского сада.

Основные направления развития учреждения на 2019 год

- Обеспечить условия безопасного и комфортного пребывания детей в СПДС «Красная Шапочка», их качественное образование и всестороннее развитие.

- Продолжать
- использовать здоровьесберегающие технологии в работе с детьми;
- оказывать квалифицированную коррекционную помощь детям, имеющим тяжелые речевые нарушения.
- Продолжать повышать педагогическую культуру родителей.
- Привлечь общественность в управление Детским садом.
- Принимать активное участие в городских и окружных мероприятиях, конкурсах.
- Обеспечить условия для апробации парциальной образовательной программы дошкольного образования «От Фрёбеля до робота: растим будущих инженеров»;
- повышать квалификацию, профессиональное мастерство педагогических работников.
- участвовать в мероприятиях по данному направлению.

6. Формы обратной связи

Вопросы, замечания и предложения по отчёту по результатам самообследования за 2018 год СПДС "Красная Шапочка" доводятся до сведения администрации Детского сада через:

- Общее собрание трудового коллектива,
- заседание комиссии Управляющего совета,
- Педагогический совет,
- Общее родительское собрание.